



Sendenhorst
Stadt, Land
und alles Gute

**WASSERWERK
DER
STADT SENDENHORST**

WIRTSCHAFTSPLAN 2024

gem. § 14 EigVO

FINANZPLANUNG 2025 – 2027

gem. § 18 EigVO

<u>Inhaltsverzeichnis</u>	<u>Seiten</u>
Wirtschaftsplan des Wasserwerkes für das Wirtschaftsjahr 2024.....	W 3
Erläuterungsbericht.....	W 5
Vorbemerkungen.....	W 5
Erläuterungen zum Ergebnisplan.....	W 6
Erläuterungen zum Finanzplan.....	W 11
Ergebnisplan.....	W 13
Finanzplan.....	W 14
Investitionen.....	W 15
Verbindlichkeiten aus Krediten für Investitionen 2024.....	W 16
Stellenübersicht des Wasserwerkes für das Jahr 2024.....	W 17
Statistische Angaben zum Wasserwerk.....	W 18
Unterlagen Jahresabschluss 2022.....	W 20

Wirtschaftsplan des Wasserwerkes für das Wirtschaftsjahr 2024

Auf Grund der §§ 4, 14 - 18 Eigenbetriebsverordnung für das Land Nordrhein - Westfalen in der Fassung der Bekanntmachung vom 16. November 2004 (GV. NRW. S. 644) und des § 97 Abs. 3 der Gemeindeordnung für das Land Nordrhein - Westfalen in der Fassung der Bekanntmachung vom 14.7.1994 (GV NW 1994 S. 666 ff.) zuletzt geändert durch Gesetz vom 23.01.2018, hat der Rat der Stadt Sendenhorst am 14.12.2023 folgenden Wirtschaftsplan festgestellt:

§ 1

Der Wirtschaftsplan für das Wirtschaftsjahr 2024 wird

im Ergebnisplan mit

dem Gesamtbetrag der Erträge auf	1.735.370 €
dem Gesamtbetrag der Aufwendungen auf	1.683.680 €

im Finanzplan mit

dem Gesamtbetrag der Einzahlungen aus laufender Verwaltungstätigkeit auf	1.814.410 €
--	--------------------

dem Gesamtbetrag der Auszahlungen aus laufender Verwaltungstätigkeit auf	1.731.140 €
--	--------------------

dem Gesamtbetrag der Einzahlungen aus der Investitionstätigkeit auf	208.220 €
dem Gesamtbetrag der Auszahlungen aus der Investitionstätigkeit auf	425.600 €

dem Gesamtbetrag der Einzahlungen aus der Finanzierungstätigkeit auf	134.110 €
dem Gesamtbetrag der Auszahlungen aus der Finanzierungstätigkeit auf	64.400 €

festgesetzt.

§ 2

Der Gesamtbetrag der **Kredite**, deren Aufnahme für Investitionen erforderlich ist, wird auf **134.110 €** festgesetzt.

§ 3

Verpflichtungsermächtigungen werden nicht veranschlagt.

§ 4

Eine Inanspruchnahme des Eigenkapitals soll nicht erfolgen.

§ 5

Der Höchstbetrag der **Kredite**, die zur Liquiditätssicherung in Anspruch genommen werden dürfen, wird auf **500.000 €** festgesetzt.

§ 6

Zur flexiblen Wirtschaftsplanbewirtschaftung werden die Ein- und Auszahlungen zu folgendem Budget zusammengefasst (§ 21 KomHVO):

I. Budget Kredite

Die Ein- und Auszahlungen für Kredite bilden ein Budget.

II. Grundsätze der Budgetierung

- 1.** Im Budget ist die Summe der Ein- und Auszahlungen/ Erträge und Aufwendungen für die Wirtschaftsführung verbindlich.
- 2.** Unabhängig von der Bewirtschaftung der Budgets sind zweckgebundene Einzahlungen / Erträge zweckentsprechend zu verwenden.
- 3.** Mehreinzahlungen/ Mehrerträge können für Mehrauszahlungen/ Mehraufwendungen eingesetzt werden. Mindereinzahlungen/ Mindererträge reduzieren die Ermächtigungen für Auszahlungen/ Aufwendungen

Die Bewirtschaftung des Budgets darf nicht zu einer Minderung des Saldos aus Finanzierungstätigkeit führen.

Erläuterungsbericht

1. Vorbemerkungen

Nach § 14 Eigenbetriebsverordnung (EigVO) in der Fassung der Bekanntmachung vom 16. November 2004 (GV. NRW. S. 644) hat der Eigenbetrieb vor Beginn eines jeden Wirtschaftsjahres einen Wirtschaftsplan aufzustellen. Dieser besteht aus dem Erfolgsplan, dem Vermögensplan und der Stellenübersicht.

Die Eigenbetriebsverordnung schreibt im § 15 EigVO vor, dass der Erfolgsplan alle vorausschätzbaren Erträge und Aufwendungen des Wirtschaftsjahres enthalten muss. Er ist mindestens wie die Gewinn- und Verlustrechnung (GuV) zu gliedern. Der Erfolgsplan wird für das Wirtschaftsjahr 2023 entsprechend dem Muster zu § 2 KomHVO NRW in einem Ergebnisplan dargestellt. Zusätzlich werden die einzelnen Positionen in diesem Erläuterungsbericht unter dem Punkt 2 „Gesamtergebnisplan“ dargestellt.

Nach § 16 EigVO muss der Vermögensplan mindestens

- alle vorausschätzbaren Einzahlungen und Auszahlungen des Wirtschaftsjahres, die sich aus Investitionen (Erneuerung, Erweiterung, Neubau, Veräußerung) und aus der Kreditwirtschaft des Eigenbetriebes ergeben sowie
- die notwendigen Verpflichtungsermächtigungen enthalten.

Der Vermögensplan wird für das Wirtschaftsjahr 2024 entsprechend nach dem Muster zu § 3 KomHVO NRW in einem Finanzplan dargestellt. In dem Finanzplan werden neben den Investitionen und den Ein- und Auszahlungen aus der Kreditwirtschaft auch die Ein- und Auszahlungen aus der laufenden Verwaltungstätigkeit dargestellt. Die einzelnen Ein- und Auszahlungen aus der Investitionstätigkeit und Kreditwirtschaft werden in diesem Erläuterungsbericht unter dem Punkt 3 „Gesamtfinanzplan“ aufgeführt.

Die gemäß § 18 EigVO aufzustellende mittelfristige Ergebnis- und Finanzplanung wird entsprechend über den Gesamtergebnis- und Gesamtfinanzplan für die Folgejahre dargestellt.

In der nach § 17 EigVO zu erstellenden Stellenübersicht sind alle mit mindestens zu 50 v.H. im Wasserwerk eingesetzten Mitarbeiter/innen aufgeführt.

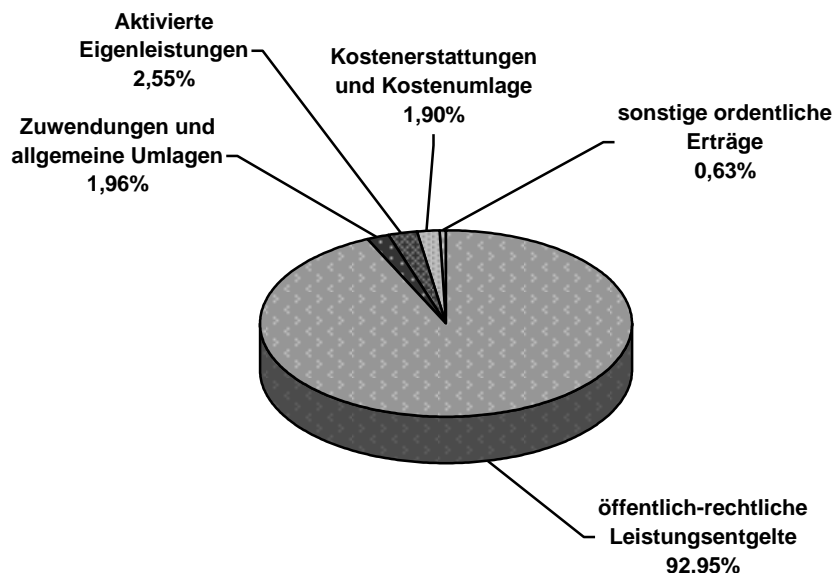
Gem. § 1 Abs. 2 Nr. 8 KomHVO NRW vom 19. Dezember 2018 sind dem Haushaltsplan die neuesten Jahresabschlüsse der Eigenbetriebe beizufügen. Dies geschieht dadurch, dass dem als Anlage des Haushaltsplanes beigefügten Wirtschaftsplan bereits der aktuellste Jahresabschluss des Wasserwerkes beigefügt wird.

2. Ergebnisplan (vgl. S. W 12)

Im Gesamtergebnisplan werden alle im Wirtschaftsjahr voraussehbaren Erträge und Aufwendungen gegenübergestellt. Für das Jahr 2024 wird ein Jahresüberschuss in Höhe von **51.690 €** ausgewiesen.

2.1 Erträge

Für das Wirtschaftsjahr 2024 werden insgesamt Erträge in Höhe von 1.735.370 € (vgl. S. W 12, Zeilen 10+19) erwartet. Die Erträge aus öffentlich-rechtlichen Leistungsentgelten in Höhe von 1.613.090 € stellen dabei den größten Anteil dar. Daneben werden noch Zuwendungen und allgemeine Umlagen in Höhe von 34.080 €, Aktivierte Eigenleistungen in Höhe von 44.200 €, Kostenerstattungen und Kostenumlagen in Höhe von 33.000 €, sonstige ordentliche Erträge in Höhe von 8.200 € sowie 2.800 € an Finanzerträge erwartet.



Erläuterungen zu den einzelnen Zeilen im Ergebnisplan:

Zeile 2: Zuwendungen und allgemeine Umlagen

Die Zuwendungen und allgemeinen Umlagen ergeben sich aus der ertragswirksamen Auflösung von Baukostenzuschüssen (18.630 €) und der ertragswirksamen Auflösung von Sonderposten für Investitionszuschüsse (15.450 €).

Zeile 4: Öffentlich-rechtliche Leistungsentgelte

Für das Jahr 2024 wurde ein Ansatz für die Erträge aus öffentlich-rechtlichen Leistungsentgelten in Höhe von 1.613.090 € ermittelt. Sie bestehen zum großen Teil aus Erlösen aus dem Wasserverkauf. Es ist eine Wasserverkaufsmenge von rund 688.000 cbm zugrunde gelegt worden. Die Frischwassergebühr wird voraussichtlich um 0,14 Cent pro cbm von 1,72 Euro auf 1,86 Euro steigen. Die Grundgebühr für den Wasserzähler bleibt konstant.

Zeile 6: Kostenerstattungen und Kostenumlagen

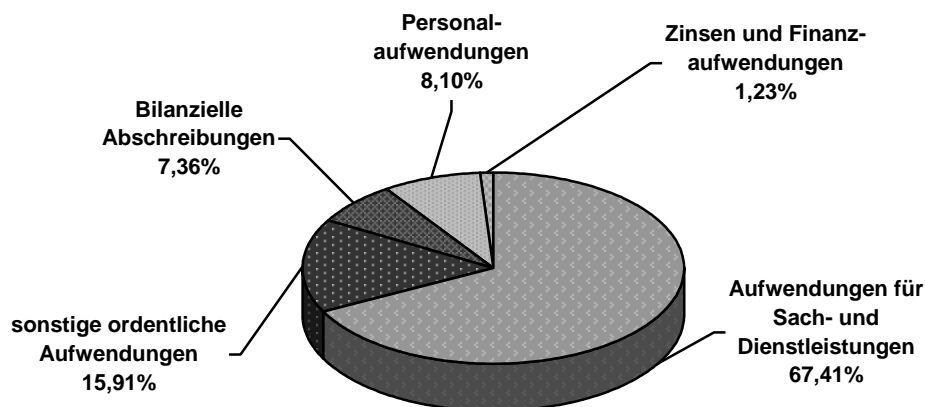
Bei den Erträgen aus Kostenerstattungen und Kostenumlagen sind für das Wirtschaftsjahr 2024 für die Kostenbeteiligung des Abwasserwerkes an den Ablesekosten 17.800 € angesetzt. Außerdem wurde ein Ansatz in Höhe von 10.800 € für Erstattung der anteiligen Personalkosten für Dienstleistung des Abwasserwerkes und 4.400 € für Kostenerstattungen durch die Stadt (Anteil Hallenbad) vorgesehen.

Zeile 7: Sonstige ordentliche Erträge

Bei den sonstigen ordentlichen Erträgen sind für das Wirtschaftsjahr 2024 insgesamt 8.200 € veranschlagt. Dabei handelt es sich um pauschalen Ansatz für z. B. Erstattungen für durchgeführte Reparaturen.

2.2 Aufwendungen

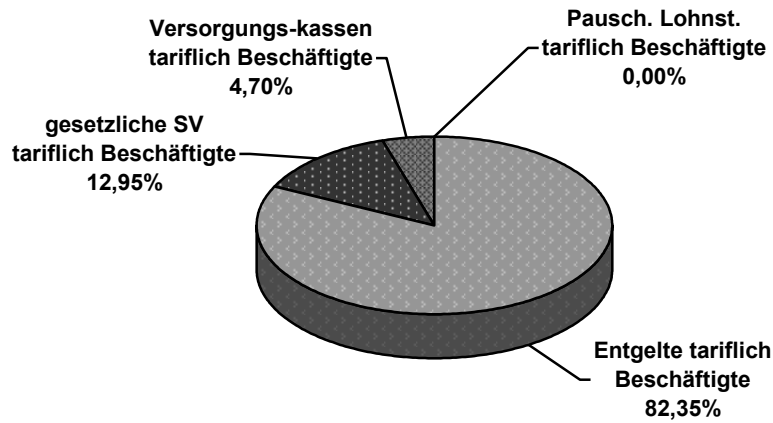
Für das Wirtschaftsjahr 2024 werden insgesamt Aufwendungen in Höhe von 1.683.680 € (vgl. Seite W 12 Zeilen 17+20) erwartet. Den größten Teil stellen dabei mit 1.134.920 € die Aufwendungen für Sach- und Dienstleistungen dar. Daneben fallen noch voraussichtlich 267.820 € für sonstige ordentliche Aufwendungen, 123.850 € für bilanzielle Abschreibungen und 136.390 € für Personalaufwendungen sowie 20.700 € an Zinsen und sonstigen Finanzaufwendungen an.



Erläuterungen zu den einzelnen Zeilen im Ergebnisplan:**Zeile 11: Personalaufwendungen**

Insgesamt werden in 2024 voraussichtlich Personalaufwendungen in Höhe von 136.390 € entstehen. Den größten Teil stellen die Entgelte der tariflich Beschäftigten (107.150 €) dar. Neben den Entgelten der tariflich Beschäftigten fallen Personalnebenkosten in Höhe von insgesamt 29.240 € an. Davon entfallen 21.450 € auf die gesetzliche Sozialversicherung, 7.790 € auf die Beiträge zur Versorgungskasse.

Die anteiligen Kosten werden vom Wasserwerk unter den „Sonstigen ordentlichen Aufwendungen“ an das Abwasserwerk erstattet.

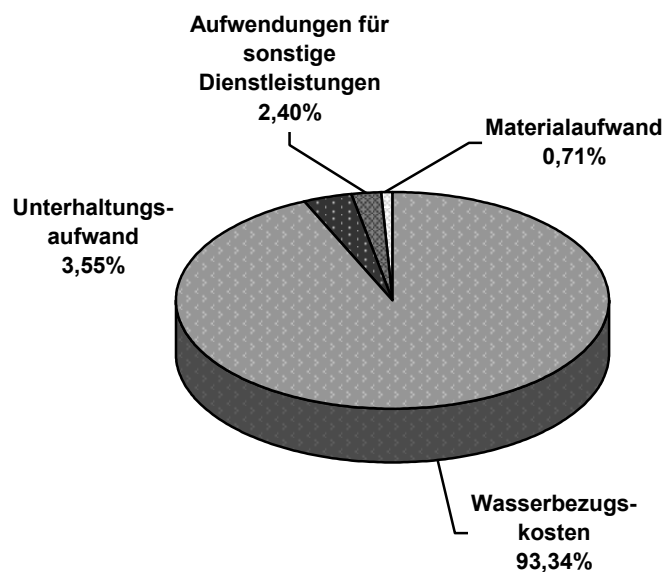


Zeile 13: Aufwendungen für Sach- und Dienstleistungen

Im Wirtschaftsjahr 2024 werden voraussichtlich Aufwendungen für Sach- und Dienstleistungen in Höhe von 1.134.920 € anfallen.

Den größten Anteil stellen mit 1.058.800 € die Wasserbezugskosten dar.

Bei den Unterhaltungsaufwendungen in Höhe von 40.320 € entfallen u. a. 15.000 € auf die Unterhaltung des Rohrnetzes und der Hausanschlüsse, 2.500 € auf die Unterhaltung der Fahrzeuge, 2.000 € auf die Unterhaltung der Betriebs- und Geschäftsausstattung sowie 20.820 € auf die Unterhaltung der Wasserzähler.



Darüber hinaus wurde ein Ansatz in Höhe von 27.200 € für sonstige Dienstleistungen (u.a. Lizenzkosten Finanzbuchhaltungssoftware newsystem kommunal, Digitalisierung Rohrnetz, Rohrnetzberechnung) gebildet. Daneben werden für das Wirtschaftsjahr 2024 Materialaufwendungen in Höhe von 8.000 € und 600 € für sonstiges erwartet.

Zeile 14: Bilanzielle Abschreibungen

Im Jahr 2024 werden bilanzielle Abschreibungen in Höhe von 123.850 € vorgenommen. Die Höhe der Abschreibungen des Anlagevermögens des Wasserwerkes wird durch die Faktoren wirtschaftliche Nutzungsdauer, Abschreibungsverfahren und Abschreibungsbeurteilung bestimmt. Die Abschreibung der Anlagegüter erfolgt linear.

Zeile 16: Sonstige ordentliche Aufwendungen

Insgesamt werden im Wirtschaftsjahr 2024 sonstige ordentliche Aufwendungen in Höhe von 267.820 € anfallen.

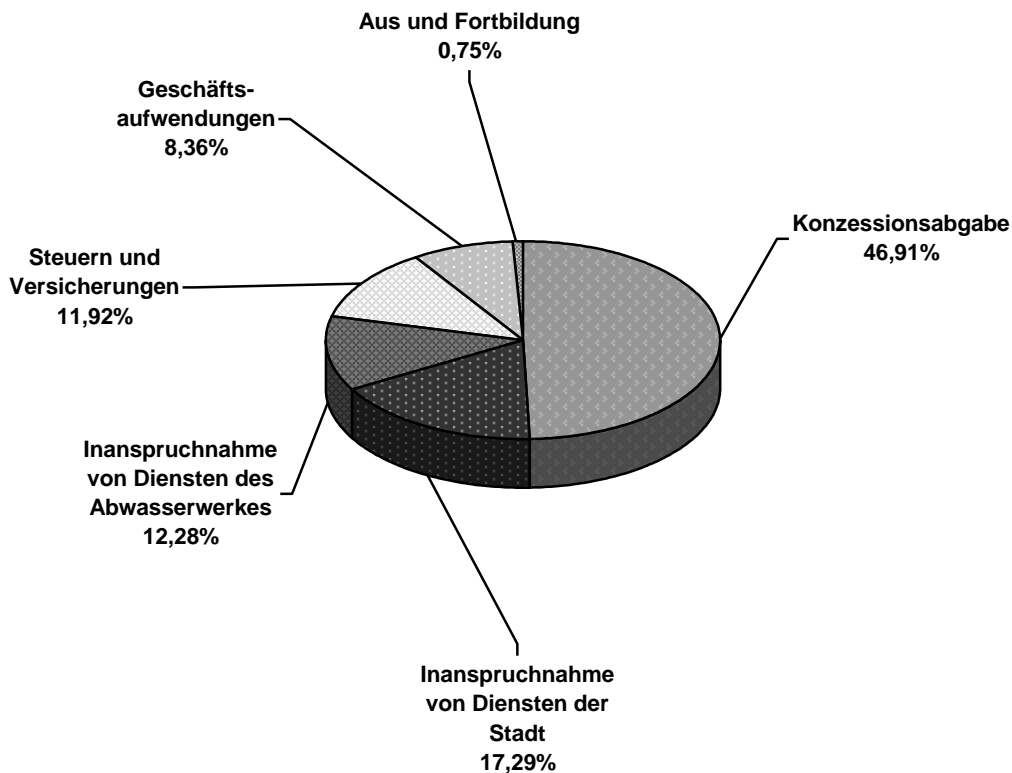
Davon entfallen 132.300 € auf die an die Stadt zu leistende Konzessionsabgabe. Insgesamt 46.300 € entfallen auf die Inanspruchnahme von Diensten der Stadt.

Darin enthalten sind Sach- und Personalkostenerstattungen an die Stadt. Für die Nutzung der Büroräume und der technischen Infrastruktur (EDV, Telefonanlage) im Rathaus wurde ein Betrag in Höhe von 14.500 € berechnet. Für die Beschäftigten der Stadt, die anteilig für das Wasserwerk tätig sind, wurde ein Betrag von 31.800 € berechnet.

Für die anteilige Inanspruchnahme von Beschäftigten des Abwasserwerkes wird mit einem Aufwand von 32.900 € gerechnet.

Aufwendungen für Aus- und Fortbildung belaufen sich auf 2.000 €.

Von den im Wirtschaftsjahr 2024 voraussichtlich zu zahlenden Versicherungen und Steuern in Höhe von 31.920 € entfallen rund 6.830 € auf die Versicherungen, 12.940 € auf die Körperschaftssteuer, 11.950 € auf die Gewerbesteuer und 200 € auf die Kfz-Steuer. Die Summe der Geschäftsaufwendungen beläuft sich auf 22.400 €.



3. Finanzplan (vgl. S. W 13):

Im Gesamtfinanzplan werden alle voraussichtlichen Ein- und Auszahlungen für das Wirtschaftsjahr dargestellt. Wie im Vorjahr wurden Vorsteuer und Umsatzsteuer pauschal in Zeile 07 (Umsatzsteuer) und 15 (Vorsteuer) veranschlagt.

3.1 Einzahlungen aus laufender Verwaltungstätigkeit:

Die Einzahlungen aus der laufender Verwaltungstätigkeit entsprechen im Wesentlichen den Zeilen 01- 09 des Ergebnisplanes. Die jeweiligen Ansätze wurden jedoch um die zahlungsunwirksamen Erträge (Zuwendungen und allgemeine Umlagen) bereinigt, so dass hier Abweichungen im Vergleich zum Ergebnisplan bestehen. Darüber hinaus wurden in der Zeile 07 die voraussichtlichen Einzahlungen aus der Umsatzsteuer berücksichtigt.

3.2 Auszahlungen aus laufender Verwaltungstätigkeit:

Die Auszahlungen aus laufender Verwaltungstätigkeit entsprechen im Wesentlichen den Zeilen 10-15 und 20 des Ergebnisplanes. Die jeweiligen Ansätze wurden jedoch um die zahlungsunwirksamen Aufwendungen (Abschreibungen) bereinigt, so dass hier Abweichungen im Vergleich zum Ergebnisplan bestehen. Daneben wurden in der Zeile 15 die voraussichtlichen Auszahlungen aus der Vorsteuer berücksichtigt.

3.3 Einzahlungen aus Investitionstätigkeit:

Wie im Vorjahr ist eine Nettoveranschlagung der Einzahlungen erfolgt.

Zeile 18: Zuwendungen für Investitionsmaßnahmen

Bei den Zuwendungen für Investitionsmaßnahmen handelt es sich um Baukostenzuschüsse für Hausanschlüsse (60.000 €) und Investitionszuschüsse für Wasserleitung Westtor (130.000 €).

Zeile 21: Einzahlungen aus Beiträgen und Entgelten

Bei den Einzahlungen aus Beiträgen und Entgelten ist für das Wirtschaftsjahr 2024 ein Wasseranschlussbeitrag in Höhe von insgesamt 4.220 € für Baulücken vorgesehen. Für das Wirtschaftsjahr 2025 ist ein Ansatz in Höhe von 14.600 € Baulücken, Gelände der alten Kläranlage und Erschließung Alter Postweg/Horstmann gebildet worden. Für das Jahr 2026 und 2027 ist jeweils ein Ansatz in Höhe von 930 € für Baulücken veranschlagt worden.

3.4 Auszahlungen aus Investitionstätigkeit:

Wie im Vorjahr ist eine Nettoveranschlagung der Auszahlungen erfolgt.

Zeile 25: Auszahlungen für Baumaßnahmen

Bei den Auszahlungen für Baumaßnahmen handelt es sich um Investitionen am Rohrnetz, Erschließung Strontianitstraße/Alter Postweg, Erneuerung der Schieber und Hydranten, Sanierung der Wasserleitung am Osttor und Westtor/Pennigstiege sowie Herstellung von Hausanschlüssen. Die einzelnen Maßnahmen ergeben sich aus dem Investitionsplan. Die Baumaßnahmen sind mit dem Abwasserwerk und der Stadt Sendenhorst abgestimmt worden.

Zeile 26: Auszahlungen für den Erwerb von beweglichem Anlagevermögen

Für den Erwerb von Gegenständen des beweglichen Anlagevermögens wurden für die Wirtschaftsjahre 2024 und 2025 Ansätze in Höhe von 3.600 € gebildet. Für die Wirtschaftsjahre 2026 bis 2027 pauschale Ansätze in Höhe von jeweils 2.800 € gebildet.

Ein- und Auszahlungen aus der Finanzierungstätigkeit:**Zeile 33: Aufnahme von Krediten für Investitionen**

Im Wirtschaftsjahr 2024 ist eine Kreditaufnahme für Investitionen in Höhe von 134.110 € veranschlagt, da der Saldo aus der laufenden Verwaltungstätigkeit (Zeile 17) und der Bestand an liquiden Mitteln nicht ausreicht, um die geplanten Investitionen zu finanzieren. Insgesamt sind folgende Kreditaufnahmen für Investitionen veranschlagt:

Wirtschaftsjahr 2024	134.110 €
Wirtschaftsjahr 2025	74.720 €
Wirtschaftsjahr 2026	40.980 €
Wirtschaftsjahr 2027	10.010 €

Ergebnisplan							
Nr.	Bezeichnung	Ergebnis 2022	Ansatz 2023	Ansatz 2024	Plan 2025	Plan 2026	Plan 2027
01	Steuern und ähnliche Abgaben	0	0	0	0	0	0
02	+ Zuwendungen und allgemeine Umlagen	27.974	31.140	34.080	35.640	36.840	37.040
03	+ Sonstige Transfererträge	0	0	0	0	0	0
04	+ Öffentlich-rechtliche Leistungsentgelte	1.261.637	1.558.820	1.613.090	1.677.070	1.728.040	1.775.780
05	+ Privatrechtliche Leistungsentgelte	0	0	0	0	0	0
06	+ Kostenerstattungen und Kostenumlagen	26.385	31.460	33.000	37.400	35.600	38.600
07	+ Sonstige ordentliche Erträge	7.675	8.100	8.200	8.200	8.200	8.200
08	+ Aktivierte Eigenleistung	28.826	49.000	44.200	31.200	26.700	24.200
09	+/-Bestandsveränderungen	0	0	0	0	0	0
10	= Ordentliche Erträge	1.352.497	1.678.520	1.732.570	1.789.510	1.835.380	1.883.820
11	- Personalaufwendungen	-116.326	-120.260	-136.390	-139.530	-143.570	-147.720
12	- Versorgungsaufwendungen	0	0	0	0	0	0
13	- Aufw. für Sach- und Dienstleistungen	-860.472	-1.134.110	-1.134.920	-1.161.760	-1.196.330	-1.238.030
14	- Bilanzielle Abschreibungen	-109.309	-114.340	-123.850	-135.070	-133.280	-135.870
15	- Transferaufwendungen	0	0	0	0	0	0
16	- Sonstige ordentliche Aufwendungen	-203.975	-251.390	-267.820	-269.280	-271.370	-274.410
17	= Ordentliche Aufwendungen	-1.290.081	-1.620.100	-1.662.980	-1.705.640	-1.744.550	-1.796.030
18	= Ordentliches Ergebnis (Z. 10+17)	62.416	58.420	69.590	83.870	90.830	87.790
19	+ Finanzerträge	0	0	2.800	2.800	2.800	2.800
20	- Zinsen und sonstige Finanzaufwendungen	-13.080	-14.400	-20.700	-29.500	-35.400	-31.300
21	= Finanzergebnis (Z. 19+20)	-13.080	-14.400	-17.900	-26.700	-32.600	-28.500
22	= Ergebnis der lfd. Verw.-tätigkeit (Z. 18+21)	49.335	44.020	51.690	57.170	58.230	59.290
23	+ Außerordentliche Erträge	0	0	0	0	0	0
24	- Außerordentliche Aufwendungen	0	0	0	0	0	0
25	= Außerordentliches Ergebnis (Z. 23+24)	0	0	0	0	0	0
26	= Jahresergebnis (Z. 22+25)	49.335	44.020	51.690	57.170	58.230	59.290

Finanzplan							
Nr.	Bezeichnung	Ergebnis 2022	Ansatz 2023	Ansatz 2024	Plan 2025	Plan 2026	Plan 2027
01	Steuern und ähnliche Abgaben	0	0	0	0	0	0
02	+ Zuwendungen und allgemeine Umlagen	0	0	0	0	0	0
03	+ Sonstige Transfereinzahlungen	0	0	0	0	0	0
04	+ Öffentlich-rechtliche Leistungsentgelte	1.250.726	1.540.250	1.597.500	1.661.350	1.712.160	1.759.920
05	+ Privatrechtliche Leistungsentgelte	0	0	0	0	0	0
06	+ Kostenerstattungen, Kostenumlagen	42.225	31.460	33.000	37.400	35.600	38.600
07	+ Sonstige Einzahlungen	150.945	184.000	181.110	151.750	144.730	282.820
08	+ Zinsen und sonstige Finanzeinzahlungen	0	0	2.800	2.800	2.800	2.800
09	= Einzahlungen aus lfd. Verw.-tätigkeit	1.443.896	1.755.710	1.814.410	1.853.300	1.895.290	2.084.140
10	- Personalauszahlungen	-115.226	-120.260	-136.390	-139.530	-143.570	-147.720
11	- Versorgungsauszahlungen	0	0	0	0	0	0
12	- Auszahlg. Sach- und Dienstleistungen	-888.593	-1.134.110	-1.134.920	-1.161.760	-1.196.330	-1.238.030
13	- Zinsen und sonstige Finanzauszahlungen	-12.783	-14.400	-20.700	-29.500	-35.400	-31.300
14	- Transferauszahlungen	0	0	0	0	0	0
15	- Sonstige Auszahlungen	-349.292	-425.690	-439.130	-411.230	-407.100	-548.230
16	= Auszahlungen aus lfd. Verw.-tätigkeit	-1.365.894	-1.694.460	-1.731.140	-1.742.020	-1.782.400	-1.965.280
17	= Saldo lfd. Verw.-tätigkeit (Z. 9+16)	78.002	61.250	83.270	111.280	112.890	118.860
18	+ Zuwendungen für Investitionsmaßnahmen	113.765	80.000	204.000	60.000	60.000	60.000
19	+ Einzahlg. aus Veräußerung v. Sachanlagen	0	0	0	0	0	0
20	+ Einzahlg. aus Veräußerung v. Finanzanlagen	0	0	0	0	0	0
21	+ Einzahlg. aus Beiträgen u.ä. Entgelten	119.712	7.610	4.220	14.600	930	930
22	+ sonstige Investitionseinzahlungen	0	0	0	0	0	0
23	= Einzahlungen aus Investitionstätigkeit	233.477	87.610	208.220	74.600	60.930	60.930
24	- Auszahlg f. Erwerb v. Grundst.+Gebäuden	0	0	0	0	0	0
25	- Auszahlg f. Baumaßnahmen	-220.471	-439.000	-387.000	-257.000	-212.000	-187.000
26	- Auszahlg f. Erwerb v. bewegl. Anlageverm.	-269	-3.600	-38.600	-3.600	-2.800	-2.800
27	- Auszahlg f.d. Erwerb v. Finanzanlagen	0	0	0	0	0	0
28	- Auszahlg v. aktivierbaren Zuwendungen	0	0	0	0	0	0
29	- Sonstige Investitionsauszahlungen	0	0	0	0	0	0
30	= Auszahlungen aus Investitionstätigkeit	-220.740	-442.600	-425.600	-260.600	-214.800	-189.800
31	= Saldo Investitionstätigkeit (Z. 23+30)	12.737	-354.990	-217.380	-186.000	-153.870	-128.870
32	= Überschuss/ Fehlbetrag (Z. 17+31)	90.738	-293.740	-134.110	-74.720	-40.980	-10.010
33	+ Aufnahme und Rückflüsse von Darlehen	0	350.840	134.110	74.720	40.980	10.010
34	+ Aufnahme von Kred. zur Liquiditätssicherung	0	0	0	0	0	0
35	- Tilgung und Gewährung von Darlehen	-30.627	-57.100	-64.400	-70.800	-76.100	-80.500
36	- Tilgung von Kred. zur Liquiditätssicherung	-60.147	0	0	0	0	0
37	= Saldo aus Finanzierungstätigkeit	-90.774	293.740	69.710	3.920	-35.120	-70.490
38	=Änd. des Finanzbestandes (Z. 32+37)	-36	0	-64.400	-70.800	-76.100	-80.500
39	+ Anfangsbestand an Finanzmitteln	44	0	0	0	0	0
40	+/- Bestand an fremden Finanzmitteln	0	0	0	0	0	0
41	= Liquide Mittel (Z. 38, 39+40)	8	0	-64.400	-70.800	-76.100	-80.500

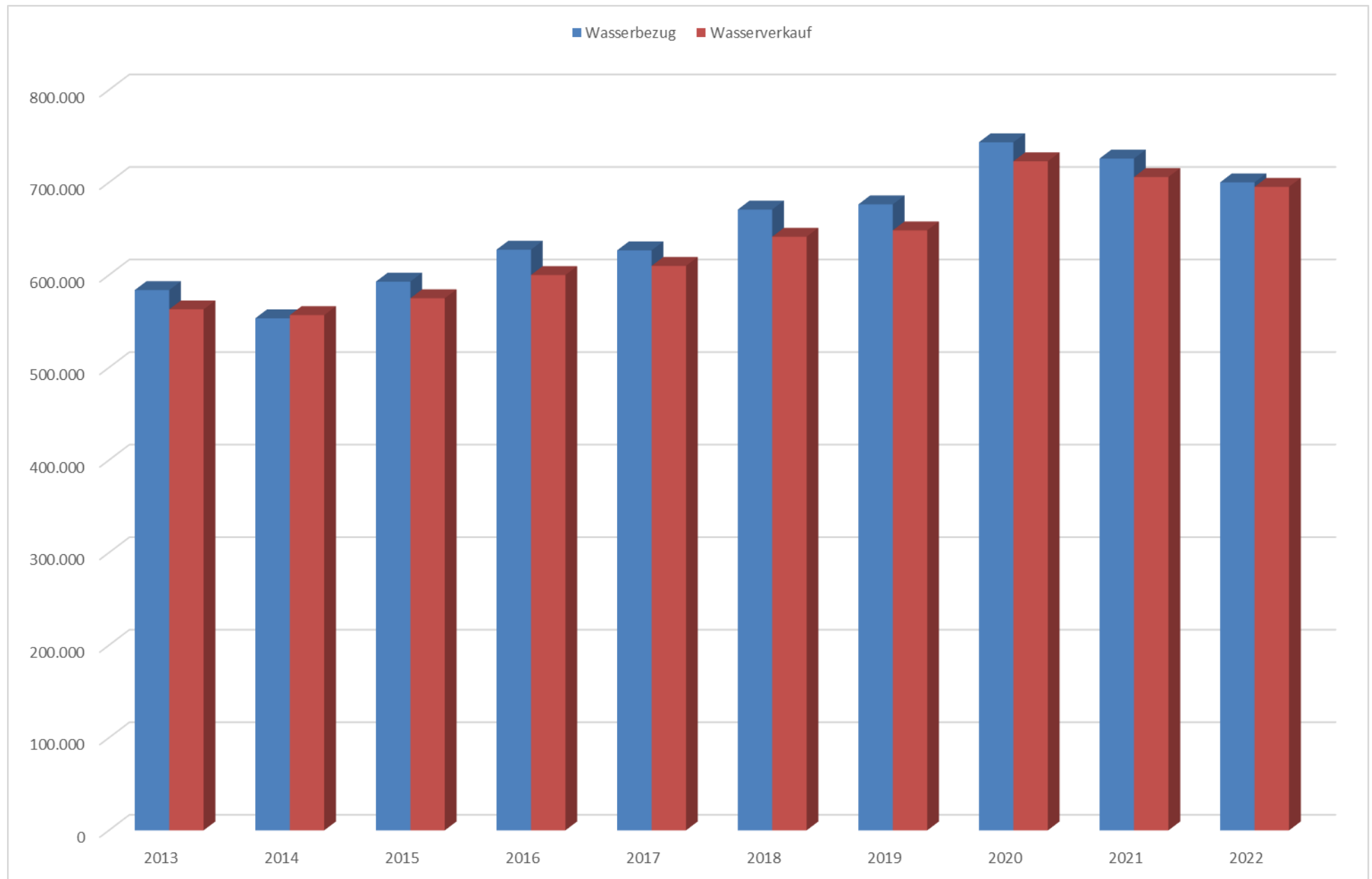
Investitionen						
Nr. Bezeichnung	Jahres- ergebnis 2022	Ansatz 2023	Ansatz 2024	Finanzplan 2025	Finanzplan 2026	Finanzplan 2027
0001 Betriebs- und Geschäftsausstattung	0	-2.000	-2.000	-2.000	-2.000	-2.000
26 - Auszahlg f. Erwerb v. bewegl. Anlageverm.	0	-2.000	-2.000	-2.000	-2.000	-2.000
0002 Fahrzeug	0	0	-21.000	0	0	0
18 + Zuwendungen für Investitionsmaßnahmen	0	0	14.000	0	0	0
26 - Auszahlg f. Erwerb v. bewegl. Anlageverm.	0	0	-35.000	0	0	0
0011 Hausanschlüsse	-68.590	0	0	0	0	0
15 - Sonstige Auszahlungen	-3.892	0	0	0	0	0
18 + Zuwendungen für Investitionsmaßnahmen	113.765	80.000	60.000	60.000	60.000	60.000
25 - Auszahlg f. Baumaßnahmen	-178.464	-80.000	-60.000	-60.000	-60.000	-60.000
0018 Wasseranschlussbeiträge	6.360	930	4.220	930	930	930
21 + Einzahlg. aus Beiträgen u.ä. Entgelten	6.360	930	4.220	930	930	930
0036 GWG	-269	-1.600	-1.600	-1.600	-800	-800
26 - Auszahlg f. Erwerb v. bewegl. Anlageverm.	-269	-1.600	-1.600	-1.600	-800	-800
0038 Aufnahme und Tilgung von Darlehen	-30.627	293.740	69.710	3.920	-35.120	-70.490
0043 VL Alverskirchener Str.	0	0	0	0	0	-100.000
25 - Auszahlg f. Baumaßnahmen	0	0	0	0	0	-100.000
0047 VL Osttor Lorenbeckstr.-Hoetmarer Str.	0	-120.000	-120.000	0	0	0
25 - Auszahlg f. Baumaßnahmen	0	-120.000	-120.000	0	0	0
0048 Erschließung Kohkamp	96.480	0	0	0	0	0
21 + Einzahlg. aus Beiträgen u.ä. Entgelten	99.364	0	0	0	0	0
25 - Auszahlg f. Baumaßnahmen	-2.884	0	0	0	0	0
0055 VL Zum Helmbach	0	0	0	-41.250	0	0
21 + Einzahlg. aus Beiträgen u.ä. Entgelten	0	0	0	8.750	0	0
25 - Auszahlg f. Baumaßnahmen	0	0	0	-50.000	0	0
0057 Austausch Hy + Schieber	0	-7.000	-7.000	-7.000	-7.000	-7.000
25 - Auszahlg f. Baumaßnahmen	0	-7.000	-7.000	-7.000	-7.000	-7.000
0062 Erschließung Alter Postweg	0	-43.320	-50.000	4.920	0	0
21 + Einzahlg. aus Beiträgen u.ä. Entgelten	0	6.680	0	4.920	0	0
25 - Auszahlg f. Baumaßnahmen	0	-50.000	-50.000	0	0	0
0064 Sanierung Wasserleitung Teigelkamp	0	0	0	0	-125.000	0
25 - Auszahlg f. Baumaßnahmen	0	0	0	0	-125.000	0
0065 Netzerweiterung Sunger	0	0	0	0	0	0
21 + Einzahlg. aus Beiträgen u.ä. Entgelten	12.032	0	0	0	0	0
25 - Auszahlg f. Baumaßnahmen	-12.032	0	0	0	0	0
0066 Sanierung VL Oststr. (Rathaus)	0	-120.000	0	0	0	0
25 - Auszahlg f. Baumaßnahmen	0	-120.000	0	0	0	0
0067 Wasserleitung Bispingweg	-25.136	0	0	0	0	0
21 + Einzahlg. aus Beiträgen u.ä. Entgelten	1.956	0	0	0	0	0
25 - Auszahlg f. Baumaßnahmen	-27.092	0	0	0	0	0
0068 Neuverlegung VL allgemein	0	-20.000	-20.000	-20.000	-20.000	-20.000
25 - Auszahlg f. Baumaßnahmen	0	-20.000	-20.000	-20.000	-20.000	-20.000
0069 Verbindung der VL Schörmel/Strontianitstraße	0	-42.000	0	0	0	0
25 - Auszahlg f. Baumaßnahmen	0	-42.000	0	0	0	0
0070 VL Westtor/Pennigstiege	0	0	0	0	0	0
18 + Zuwendungen für Investitionsmaßnahmen	0	0	130.000	0	0	0
25 - Auszahlg f. Baumaßnahmen	0	0	-130.000	0	0	0
0071 VL Südstraße	0	0	0	-120.000	0	0
25 - Auszahlg f. Baumaßnahmen	0	0	0	-120.000	0	0
Gesamtsumme	-21.782	-61.250	-147.670	-182.080	-188.990	-199.360

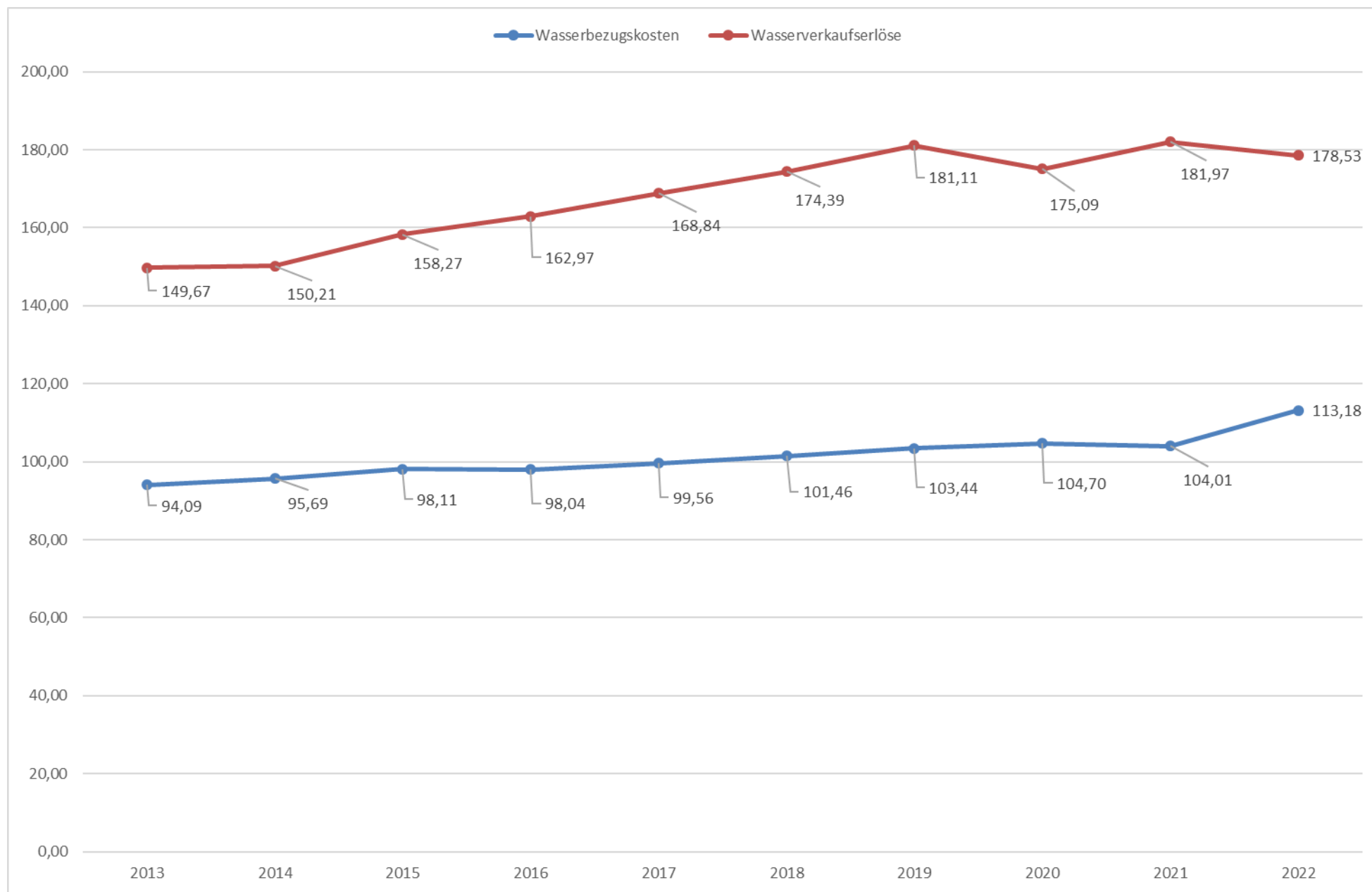
Verbindlichkeiten aus Krediten für Investitionen 2024 - Wasserwerk

Kredit von	Nr.	Az.	Kreditgeber	Früherer Verwendungszweck	Schuldschein vom	Laufzeit in Jahren	Zinsanpassung am	Höhe ursprünglich (€)	Höhe zu Beginn des Hh.-Jahres 2023	Höhe zu Beginn des Hh.-Jahres 2024 (€)	Zinsen in %	Zinsen (€)	Tilgung in %	Tilgung (€)	Restkapital am 31.12. d. Hh.-Jahres 2024(€)
Gemeinden Gemeindeverbände, Sonstiger Öffentl. Bereich, Kreditmarkt	1	694393646	Sparkasse Münsterland Ost	Neuaufnahme	20.08.13	30	20.08.2043	295.000 €	226.550 €	219.150 €	2,83%	6.123 €		7.400 €	211.750 €
	2	694536640	Sparkasse Münsterland Ost	Neuaufnahme	20.11.15	30	20.11.2045	208.000 €	171.600 €	166.400 €	1,85%	3.042 €		5.200 €	161.200 €
	3	3309157000	DZ HYP	Neuaufnahme	15.01.19	10	30.09.2028	75.500 €	44.843 €	37.024 €	0,80%	273 €	10,00%	7.881 €	29.143 €
	4	694781477	Sparkasse Münsterland Ost	Neuaufnahme	13.02.20	30	30.12.2049	340.000 €	311.951 €	301.598 €	0,80%	2.382 €	2,97%	10.436 €	291.161 €
								Summe	754.944 €	724.172 €		11.820 €		30.918 €	693.254 €

Stellenübersicht des Wasserwerkes für das Wirtschaftsjahr 2024

	Entgeltgruppe	Zahl der Stellen 2024	Zahl der Stellen 2023	Zahl der tat- sächlich besetz- ten Stellen am 30.06.2023
Tarifbeschäftigte	Entgeltgruppe 6	1,5	1,5	1,5
Tarifbeschäftigte	Entgeltgruppe 9b	1	1	0,72
	Gesamt:	2,5	2,5	2,22





Bilanz
Eigenbetrieb Wasserwerk
der Stadt Sendenhorst
zum 31. Dezember 2022

AKTIVA					PASSIVA	
	Geschäftsjahr €	Vorjahr €			Geschäftsjahr €	Vorjahr €
A. Anlagevermögen			A. Eigenkapital			
I. Sachanlagen			I. Gezeichnetes Kapital		255.645,94	255.645,94
1. Sonstige Bauten des Infrastrukturvermögens			II. Allgemeine Rücklage	▼	247.191,23	247.191,23
1.1. Bezugsanlagen	1,00	1,00	III. Bilanzgewinn/-verlust			
1.2. Verteilungsanlagen	3.420.874,30	3.257.050,35	1. Gewinnvortrag		680.839,62	587.901,44
2. Maschinen u. technische Anlagen, Fahrzeuge	3.420.875,30	3.257.051,35	2. Jahresüberschuss	▼	49.335,47	92.938,18
2.1. Fahrzeuge	0,00	0,00			1.233.012,26	1.183.676,79
3. Betriebs- und Geschäftsausstattung	5.699,00	8.083,00	B. Sonderposten			
4. Geleistete Anzahlungen, Anlagen im Bau	16.528,68	23.881,16	I. Sonderposten für Zuwendungen		849.782,37	776.419,94
	22.227,68	31.964,16	II. Sonderposten für Beiträge		522.107,00	422.634,00
	3.443.102,98	3.289.015,51	III. Sonderposten für den Gebührenaussgleich		29.069,42	29.069,42
					1.400.958,79	1.228.123,36
B. Umlaufvermögen			C. Rückstellungen			
I. Vorräte			I. Sonstige Rückstellungen		22.493,00	28.395,00
1. Roh-, Hilfs- und Betriebsstoffe, Waren	43.016,55	42.936,12	D. Verbindlichkeiten			
II. Forderungen und sonstige Vermögensgegenstände			I. Verbindlichkeiten aus Krediten für Investitionen			
1. Öffentlich-rechtliche Forderungen	42.565,80	75.936,49	1. von Kreditinstituten		754.943,86	785.571,29
2. Privatrechtliche Forderungen	1.541,47	44.362,36	II. Verbindlichkeiten aus Krediten zur Liquiditätssicherung		64.360,96	124.507,61
3. Sonstige Vermögensgegenstände	53.105,71	14.189,55	III. Verbindlichkeiten aus Lieferungen und Leistungen		106.498,42	115.111,03
	97.212,98	134.488,40	IV. Sonstige Verbindlichkeiten		1.073,59	1.099,06
III. Liquide Mittel	8,37	44,07			926.876,83	1.026.288,99
Rechnungsabgrenzungsposten	0,00	0,00			3.583.340,88	3.466.484,14
	3.583.340,88	3.466.484,10			3.583.340,88	3.466.484,14

Ergebnisrechnung							
Nr.	Ertrags- und Aufwandsarten	Ergebnis 2021	Fortgeschr. Ansatz 2022	davon EÜ aus dem Jahr 2021	Ergebnis 2022	Vergleich Ansatz/Ist	EÜ in das Jahr 2023
01	Steuern und ähnliche Abgaben	0,00	0,00	0,00	0,00	0,00	0,00
02	+ Zuwendungen und allgemeine Umlagen	23.506,36	26.870,00	0,00	27.973,72	-1.103,72	0,00
03	+ Sonstige Transfererträge	0,00	0,00	0,00	0,00	0,00	0,00
04	+ Öffentlich-rechtliche Leistungsentgelte	1.323.465,65	1.348.210,00	0,00	1.261.637,19	86.572,81	0,00
05	+ Privatrechtliche Leistungsentgelte	0,00	0,00	0,00	0,00	0,00	0,00
06	+ Kostenerstattungen und Kostenumlagen	27.977,35	27.360,00	0,00	26.385,42	974,58	0,00
07	+ Sonstige ordentliche Erträge	26.641,60	8.100,00	0,00	7.674,96	425,04	0,00
08	+ Aktivierte Eigenleistung	32.524,37	38.900,00	0,00	28.825,85	10.074,15	0,00
09	+/-Bestandsveränderungen	0,00	0,00	0,00	0,00	0,00	0,00
10	= Ordentliche Erträge	1.434.115,33	1.449.440,00	0,00	1.352.497,14	96.942,86	0,00
11	- Personalaufwendungen	-117.270,49	-117.420,00	0,00	-116.325,62	-1.094,38	0,00
12	- Versorgungsaufwendungen	0,00	0,00	0,00	0,00	0,00	0,00
13	- Aufw. für Sach- und Dienstleistungen	-852.305,69	-866.950,00	0,00	-860.471,60	-6.478,40	0,00
14	- Bilanzielle Abschreibungen	-100.493,52	-101.330,00	0,00	-109.308,59	7.978,59	0,00
15	- Transferaufwendungen	0,00	0,00	0,00	0,00	0,00	0,00
16	- Sonstige ordentliche Aufwendungen	-257.907,84	-250.470,00	0,00	-203.975,48	-46.494,52	0,00
17	= Ordentliche Aufwendungen	-1.327.977,54	-1.336.170,00	0,00	-1.290.081,29	-46.088,71	0,00
18	= Ordentliches Ergebnis (Z. 10+17)	106.137,79	113.270,00	0,00	62.415,85	50.854,15	0,00
19	+ Finanzerträge	0,00	0,00	0,00	0,00	0,00	0,00
20	- Zinsen und sonstige Finanzaufwendungen	-13.199,61	-14.700,00	0,00	-13.080,38	-1.619,62	0,00
21	= Finanzergebnis (Z. 19+20)	-13.199,61	-14.700,00	0,00	-13.080,38	-1.619,62	0,00
22	= Ergebnis der lfd. Verw.-tätigkeit (Z. 18+21)	92.938,18	98.570,00	0,00	49.335,47	49.234,53	0,00
23	+ Außerordentliche Erträge	0,00	0,00	0,00	0,00	0,00	0,00
24	- Außerordentliche Aufwendungen	0,00	0,00	0,00	0,00	0,00	0,00
25	= Außerordentliches Ergebnis (Z. 23+24)	0,00	0,00	0,00	0,00	0,00	0,00
26	= Jahresergebnis (Z. 22+25)	92.938,18	98.570,00	0,00	49.335,47	49.234,53	0,00

Finanzrechnung							
Nr.	Einzahlungs- und Auszahlungsarten	Ergebnis 2021	Fortgeschr. Ansatz 2022	davon EÜ aus dem Jahr 2021	Ergebnis 2022	Vergleich Ansatz/Ist	EÜ in das Jahr 2023
01	Steuern und ähnliche Abgaben	0,00	0,00	0,00	0,00	0,00	0,00
02	+ Zuwendungen und allgemeine Umlagen	0,00	0,00	0,00	0,00	0,00	0,00
03	+ Sonstige Transfereinzahlungen	0,00	0,00	0,00	0,00	0,00	0,00
04	+ Öffentlich-rechtliche Leistungsentgelte	1.400.084,82	1.333.200,00	0,00	1.250.726,05	82.473,95	0,00
05	+ Privatrechtliche Leistungsentgelte	0,00	0,00	0,00	0,00	0,00	0,00
06	+ Kostenerstattungen, Kostenumlagen	21.666,22	27.360,00	0,00	42.224,68	-14.864,68	0,00
07	+ Sonstige Einzahlungen	115.973,01	151.550,00	0,00	150.944,77	605,23	0,00
08	+ Zinsen und sonstige Finanzeinzahlungen	0,00	0,00	0,00	0,00	0,00	0,00
09	= Einzahlungen aus lfd. Verw.-tätigkeit	1.537.724,05	1.512.110,00	0,00	1.443.895,50	68.214,50	0,00
10	- Personalauszahlungen	-115.570,49	-117.420,00	0,00	-115.225,62	-2.194,38	0,00
11	- Versorgungsauszahlungen	0,00	0,00	0,00	0,00	0,00	0,00
12	- Auszahlg. Sach- und Dienstleistungen	-888.666,97	-866.950,00	0,00	-888.592,90	21.642,90	0,00
13	- Zinsen und sonstige Finanzauszahlungen	-13.236,61	-14.700,00	0,00	-12.783,25	-1.916,75	0,00
14	- Transferauszahlungen	0,00	0,00	0,00	0,00	0,00	0,00
15	- Sonstige Auszahlungen	-353.883,19	-393.120,00	0,00	-349.292,22	-43.827,78	0,00
16	= Auszahlungen aus lfd. Verw.-tätigkeit	-1.371.357,26	-1.392.190,00	0,00	-1.365.893,99	-26.296,01	0,00
17	= Saldo lfd. Verw.-tätigkeit (Z. 9+16)	166.366,79	119.920,00	0,00	78.001,51	41.918,49	0,00
18	+ Zuwendungen für Investitionsmaßnahmen	49.051,91	104.000,00	0,00	113.764,83	-9.764,83	0,00
19	+ Einzahlg. aus Veräußerung v. Sachanlagen	0,00	0,00	0,00	0,00	0,00	0,00
20	+ Einzahlg. aus Veräußerung v. Finanzanlagen	0,00	0,00	0,00	0,00	0,00	0,00
21	+ Einzahlg. aus Beiträgen u.ä. Entgelten	68.992,98	127.210,00	0,00	119.711,86	7.498,14	0,00
22	+ sonstige Investitionseinzahlungen	0,00	0,00	0,00	0,00	0,00	0,00
23	= Einzahlungen aus Investitionstätigkeit	118.044,89	231.210,00	0,00	233.476,69	-2.266,69	0,00
24	- Auszahlg f. Erwerb v. Grundst.+Gebäuden	0,00	0,00	0,00	0,00	0,00	0,00
25	- Auszahlg f. Baumaßnahmen	-212.909,31	-366.000,00	0,00	-220.471,30	-145.528,70	-220.000,00
26	- Auszahlg f. Erwerb v. bewegl. Anlageverm.	-3.702,93	-2.800,00	0,00	-268,52	-2.531,48	0,00
27	- Auszahlg f.d. Erwerb v. Finanzanlagen	0,00	0,00	0,00	0,00	0,00	0,00
28	- Auszahlg v. aktivierbaren Zuwendungen	0,00	0,00	0,00	0,00	0,00	0,00
29	- Sonstige Investitionsauszahlungen	0,00	0,00	0,00	0,00	0,00	0,00
30	= Auszahlungen aus Investitionstätigkeit	-216.612,24	-368.800,00	0,00	-220.739,82	-148.060,18	-220.000,00
31	= Saldo Investitionstätigkeit (Z. 23+30)	-98.567,35	-137.590,00	0,00	12.736,87	-150.326,87	-220.000,00
32	= Überschuss/ Fehlbetrag (Z. 17+31)	67.799,44	-17.670,00	0,00	90.738,38	-108.408,38	-220.000,00
33	+ Aufnahme und Rückflüsse von Darlehen	0,00	62.770,00	0,00	0,00	62.770,00	62.770,00
34	+ Aufnahme von Kred. zur Liquiditätssicherung	0,00	0,00	0,00	0,00	0,00	0,00
35	- Tilgung und Gewährung von Darlehen	-30.483,93	-45.100,00	0,00	-30.627,43	-14.472,57	0,00
36	- Tilgung von Kred. zur Liquiditätssicherung	-37.279,28	0,00	0,00	-60.146,65	60.146,65	0,00
37	= Saldo aus Finanzierungstätigkeit	-67.763,21	17.670,00	0,00	-90.774,08	108.444,08	62.770,00
38	=Änd. des Finanzbestandes (Z. 32+37)	36,23	0,00	0,00	-35,70	35,70	-157.230,00
39	+ Anfangsbestand an Finanzmitteln	7,84	0,00	0,00	44,07	-44,07	0,00
40	+/- Bestand an fremden Finanzmitteln	0,00	0,00	0,00	0,00	0,00	0,00
41	= Liquide Mittel (Z. 38, 39+40)	44,07	0,00	0,00	8,37	-8,37	-157.230,00

Investitionen						
Nr. Bezeichnung	Ergebnis 2021	Fortgeschr. Ansatz 2022	davon EÜ aus dem Jahr 2021	Ergebnis 2022	Vergleich Ansatz/Ist	EÜ in das Jahr 2023
0001 Betriebs- und Geschäftsausstattung	-2.987,53	-2.000,00	0,00	0,00	-2.000,00	0,00
26 - Auszahlg f. Erwerb v. bewegl. Anlageverm.	-2.987,53	-2.000,00	0,00	0,00	-2.000,00	0,00
0011 Hausanschlüsse	-69.832,25	0,00	0,00	-68.590,49	68.590,49	0,00
07 + Sonstige Einzahlungen	326,45	0,00	0,00	0,00	0,00	0,00
15 - Sonstige Auszahlungen	-523,72	0,00	0,00	-3.891,58	3.891,58	0,00
18 + Zuwendungen für Investitionsmaßnahmen	49.051,91	104.000,00	0,00	113.764,83	-9.764,83	0,00
25 - Auszahlg f. Baumaßnahmen	-118.686,89	-104.000,00	0,00	-178.463,74	74.463,74	0,00
0018 Wasseranschlussbeiträge	5.267,23	8.250,00	0,00	6.359,87	1.890,13	0,00
21 + Einzahlg. aus Beiträgen u.ä. Entgelten	5.267,23	8.250,00	0,00	6.359,87	1.890,13	0,00
0036 GWG	-715,40	-800,00	0,00	-268,52	-531,48	0,00
26 - Auszahlg f. Erwerb v. bewegl. Anlageverm.	-715,40	-800,00	0,00	-268,52	-531,48	0,00
0038 Aufnahme und Tilgung von Darlehen	-30.483,93	17.670,00	0,00	-30.627,43	48.297,43	62.770,00
0047 VL Osttor Lorenbeckstr.-Hoetmarer Str.	0,00	-120.000,00	0,00	0,00	-120.000,00	-120.000,00
25 - Auszahlg f. Baumaßnahmen	0,00	-120.000,00	0,00	0,00	-120.000,00	-120.000,00
0048 Erschließung Kohkamp	-30.666,94	99.380,00	0,00	96.480,19	2.899,81	0,00
15 - Sonstige Auszahlungen	-170,27	0,00	0,00	0,00	0,00	0,00
21 + Einzahlg. aus Beiträgen u.ä. Entgelten	63.725,75	99.380,00	0,00	99.364,36	15,64	0,00
25 - Auszahlg f. Baumaßnahmen	-94.222,42	0,00	0,00	-2.884,17	2.884,17	0,00
0057 Austausch Hy + Schieber	0,00	-7.000,00	0,00	0,00	-7.000,00	0,00
25 - Auszahlg f. Baumaßnahmen	0,00	-7.000,00	0,00	0,00	-7.000,00	0,00
0062 Erschließung Alter Postweg	0,00	-28.300,00	0,00	0,00	-28.300,00	0,00
21 + Einzahlg. aus Beiträgen u.ä. Entgelten	0,00	6.700,00	0,00	0,00	6.700,00	0,00
25 - Auszahlg f. Baumaßnahmen	0,00	-35.000,00	0,00	0,00	-35.000,00	0,00
0065 Netzerweiterung Sunger	0,00	12.880,00	0,00	0,00	12.880,00	0,00
21 + Einzahlg. aus Beiträgen u.ä. Entgelten	0,00	12.880,00	0,00	12.031,61	848,39	0,00
25 - Auszahlg f. Baumaßnahmen	0,00	0,00	0,00	-12.031,61	12.031,61	0,00
0066 Sanierung VL Oststr. (Rathaus)	0,00	-100.000,00	0,00	0,00	-100.000,00	-100.000,00
25 - Auszahlg f. Baumaßnahmen	0,00	-100.000,00	0,00	0,00	-100.000,00	-100.000,00
0067 Wasserleitung Bispingweg	0,00	0,00	0,00	-25.135,76	25.135,76	0,00
21 + Einzahlg. aus Beiträgen u.ä. Entgelten	0,00	0,00	0,00	1.956,02	-1.956,02	0,00
25 - Auszahlg f. Baumaßnahmen	0,00	0,00	0,00	-27.091,78	27.091,78	0,00
Gesamtsumme	-129.418,82	-119.920,00	0,00	-21.782,14	-98.137,86	-157.230,00